

Samhällsarbete – utmaningar och möjligheter för lokal mobilisering

Spridningskonferens 2019, Östersund
31 jan 2019

Päivi Turunen, socionom, fil.dr och
universitetslektor i socialt arbete



Disposition

- Samhällsarbete
- Arbetsmetoder och centrala värden
- Praktiska exempel: utmaningar och möjligheter
- Något om den nyaste boken om samhällsarbete och dess innehåll

Har likheter med kontextuell prevention

- **som utgår från att människor inte fattar beslut enbart på grund av personliga egenskaper** utan snarare att vi påverkas av många olika faktorer i vår närmiljö
- **syftar till att förändra** den kulturella, sociala, fysiska och ekonomiska miljön (eller kontexten) i vilken människor fattar beslut, t ex om narkotikabruk.
- **handlar om att förbättra människors livsförutsättningar och barns uppväxtvillkor**, men kan också handla om lagstiftning och kontroll av lagens efterlevnad i syfte att begränsa tillgången till narkotika.
- Folkhälsomyndigheten (2018)

Utgångspunkt: metoder i socialt arbete

Individfokuserat (Case work)

Gruppbaserat (Group work)

Samhällsarbete (Community work)

Socialtjänstlagen 1982

- Individinriktade insatser
- Allmänt inriktade insatser
- Strukturinriktade insatser
 - Arbete med sociala problem i samhället
 - Uppsökande arbete
 - Medverkan i samhällsplanering
- Se SFS 2001:453, SOU 2018:32

Varför så lite intresse för de strukturerade insatserna/ samhällsarbetet?

Välfärdsstatens omvandling

Mot nyliberalism och NPM

Globalisering och digitalisering

Individualisering

Övertro på individ- och familjeorienterat arbete,
kortsiktiga lösningar och evidensbaserade metoder

Men efterfrågas igen

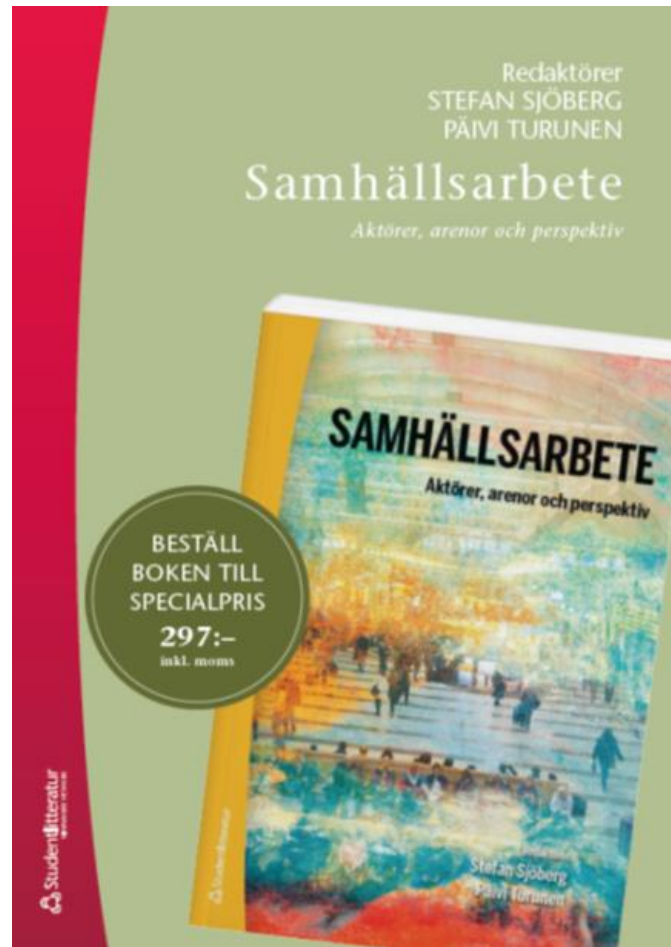
- **SOU 2018:32** om framtidens socialtjänst
”Ju förr desto bättre – vägar till en förebyggande socialtjänst”
- Det kommer att behövas en kombination av olika åtgärder och styrmedel
- Behovet att förebygga sociala problem och social utestängning på samhälls-, grupp- och individnivå kommer att öka.
- Kommuner bör ta ett övergripande och aktivt ansvar för att samordna det förebyggande arbetet och för socialtjänstens medverkan i samhällsplaneringen.
- mm

Brist på kunskaper och metoder

- för förebyggande arbete på samhällsnivå (se även SOU 2018:32)
- Men, de finns i samhällsarbetets tradition sedan slutet av 1800-talet och senare
- Settlementrörelsen/hemgårdsrörelsen/Fritidsforum
- Centralförbundet för socialt arbete (CSA) 1903
- År 1969 utkom "Socialarbetaren och samhällsförändringar" av Gunnel Swedner
- Därefter flera rapporter, böcker och t o m avhandlingar

Se vidare Sjöberg & Turunen (2018)

Samhällsarbete är utgiven av Studentlitteratur



Vad är samhällsarbete?

Socialt utvecklings- och förändringsarbete på grupp- och samhällsnivå

Syften kan variera från förebyggande arbete till lokal utveckling, social planering och social mobilisering

Kan bedrivas **professionellt och frivilligt eller tillsammans** inom flera samhällssektorer

Figur 1.1 Samhällsarbetets huvudinriktningar

	Lokal utveckling	Social planering	Social mobilisering
Ursprung	Kolonialt utvecklingsarbete och välgörenhet	Välfärdsstat och socialpolitik	Sociala och folkliga rörelser
Mål	Lokal utveckling i rurala och urbana miljöer	Social service och sociala aspekter på samhällsplanering	Social rättvisa, jämlikhet och förändring av maktförhållanden
Fokus	Deltagande och kapacitetsökning för social utveckling	Medborgardeltagande och samverkan för socialt och hållbart inriktad planering och service	Mobilisering av makt, inflytande och resurser för social förändring
Metod	Grannskapsarbete och kapacitetsbyggande	Medverkan i samhällsplanering och medborgardialog	Egen organisering och kollektiv empowerment
Roll	Igångsättare Möjliggörare Kapacitetsbyggare	Faktasamlare Planerare Samordnare	Kritiker Organisatör Aktivist

Samhällsarbete handlar inte

- om myndighetsutövning eller individinriktat utrednings- och behandlingsarbete
- Inte heller tvång eller kontroll
- Eller partipolitiskt arbete, även om påverkansarbete ingår
- Handlar om att skapa kontakt, kommunikation och tillit
- Det är en gemensam/kollektiv läroprocess för mobilisering av egna och andra resurser
- Det gäller att lära sig att våga ge sig in i det okända och möta en konfliktfylld verklighet
- Man kan inte vara för blåögd
- Det behövs civilkurage och intresse för att pådriva processer

- Hur?

Metodiskt arbete

- Vad är problemet? Analys
 - Hur kan det förstås och förklaras? Teori
 - Vad vill vi uppnå? Mål
 - På vilket sätt? Metod
 - Med hjälp av vad? Teknik
 - I vilken egenskap? Roll
 - Med vilken inställning? Förhållningssätt
 - Utifrån vilket perspektiv? Perspektiv
 - På vems villkor? Makt
 - Hur berättigar man handlandet? Etik
-
- Se Sjöberg & Turunen, kap. 4

Samhällsarbetets delmetoder

- Grannskapsarbete
- Organisationsarbete
- Social planering
- Aktionsinriktat arbete
- Aktionsforskning

Faser i arbete

- Initiativ och kontaktskapande
- Kartläggning av problem, behov och idéer
- Formulering av vision, mål och handlingsplaner
- Igångsättande och genomförande
- Utvärdering och återföring

Centrala värden & ställningstaganden

- **Centrala värden:** humanism, demokrati och dialog
- Viktigt att reflektera över sin **människo- och samhällssyn samt förhållningssätt**
- Etablera en **grannskapslokal/fältlokal/mötesplats** där människor bor och verkar
- **Möta människor subjekt och inte som objekt – eller vi och de**
- Arbeta **med**, inte endast **för**
- Arbeta **nerifrån**, inte endast **uppifrån**, åtminstone i samverkan
- **Möjliggöra** dialog och deltagande samt kollektiv/gemensam empowerment
- **Skapa** handlingsutrymme
- **Förstärka** handlingskapacitet
- **Ínitiera, ta ansvar och driva på processer**

Några praktiska exempel

- Samhällsarbete/medverkan i samhällsplanering
Skarpnäcksfältet från 1980-talet:
- SSP-arbetet (brottsförebyggande arbete) i Danmark
- Youth at Risk i Borlänge – samhällsarbete och YAR-pedagogik
- Samt några aktuella exempel ur vår nya bok

Samhällsarbete på Skarpnäcksfältet

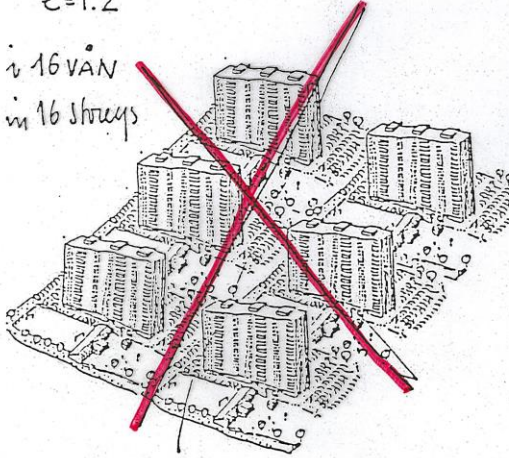


SKARPNACK

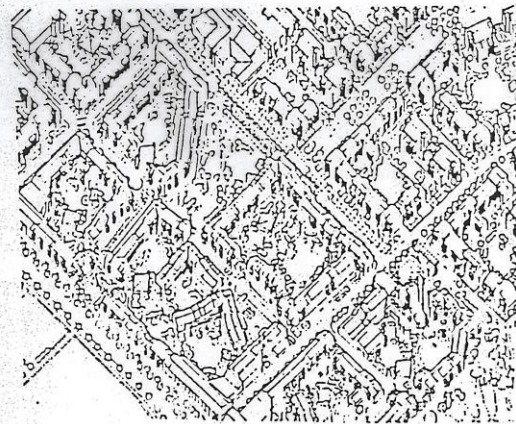
EXPLOATERINGSTAL

120 lägenheter per hektar
 $e=1.2$

i 16 vån
in 16 stories



or in 5
eller i 5 vån



Skarpnäcksstaden



Skarpnäcks Allé — stadsdelens gröna huvudstråk och allfärgata.

Gott om parkeringsplatser i separata parkeringshus i anslutning till kvarteren.

Samtliga kvarter har ett eget daghem. Handikapps-, pensionärs- och speciallägenheter finns spridda över hela Skarpnäcksstaden. Gärdarna blir helt bilfria.

Många lägenheter i markplanen har sina egna små trädgårdar istället för balkong.

På varje gård finns en gemensamhetslokal som disponeras efter de boendes egna önskemål.

Lättåtkomliga cykelställ och ordentligt tilltagna lekplatser.

Servicehus
Stadsparken

Folkets hus

Skarpnäbyskolan, låg och mellanstadieålderskola med integrerat fritidshem. Ytterligare en låg- och mellanstadieålderskola planeras inom området. Gymnasieskola finns i Färsta.

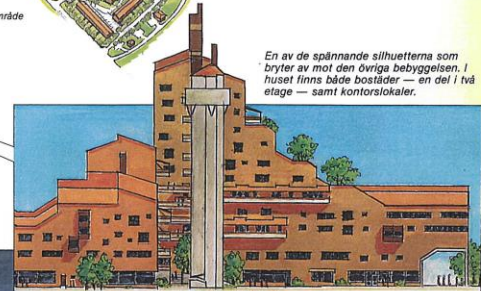
Långa gatorna och på gårdarna finns träd och buskar, som gör Skarpnäck till en grön stadsdel. Flertalet bostadshus har fasader i brunt rött tegel.

SMÅA, småhusområde



Alldeles vid Stadsparken ligger Folkets Hus (f h) med bibliotek och samlingslokaler och ett servicehus (sv) med bl a pensionärslägenheter och en stor restaurang. Ett flertal små restauranger och utserveringar finns inom området i anslutning till arbetsplatserna.

En av de spännande silhuetterna som bryter av mot den övriga bebyggelsen. I huset finns både bostäder — en del i två etage — samt kontorslokaler.



De flesta småaffärer och service-lokalerna ligger utmed Skarpnäcks Allé, som bitvis har överbyggda trottoarer.

Samhällsarbete på Skarpnäcksfältet

- Socialtjänsten deltog i planeringen från början
- Fanns även en socialplanerare
- Information Skarpnäck - öppen mötesplats
- Uppfölja av samhällsplaneringen
- Medverka i centrala och lokala arbetsutskott/samverkansgrupper
- Organisera möten och aktiviteter
- Starta stadsdelsgrupp och "stadsdelstidning"
- Starta och utveckla fält- och samhällsarbete

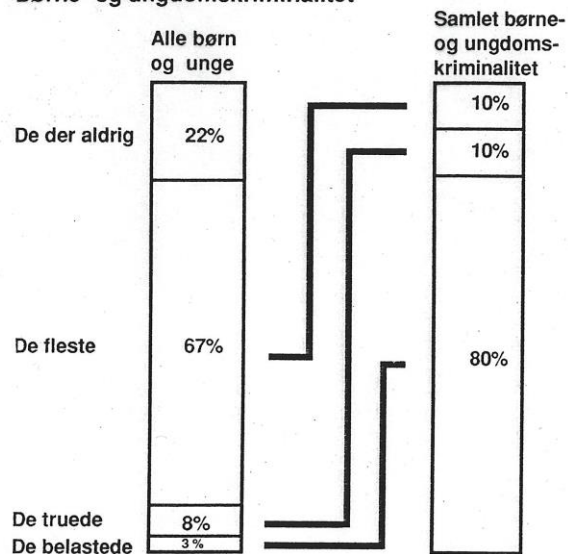
Fältarbete

- Ute på fältet och även i tunnelbanegruppen
- I samverkan med fritid, kvarterspolis, skola, landsting, föreningsliv mm genom områdesgrupper och vardagssamarbete
- Klargörande samtal med enskilda ungdomar
- Utbildningar i skolan om missbruk, brott och straff tillsammans med polis
- Kill- och tjejgrupper samt lägerverksamheter
- Alternativa fritidsaktiviteter, äventyrslekpark och ungdomsteater
- Alternativa skolavslutningar, Lucia, stadsdelslopp
- Startade en ungdomsmottagning, m.m.
- Trots allt detta, blev fältarbetet indraget i byråarbetet och samhällsarbetet nedlagt 1988
- 3 av oss 4 sade upp oss i protest

SSP-arbete i Århus

- Lokalt brottsförebyggande arbete med skola, socialförvaltning, polis och kultur
- ”Ta tempen” på olika lokalområden
- Hur ser kriminaliteten ut?
- Exempel på primär och kontextuell prevention

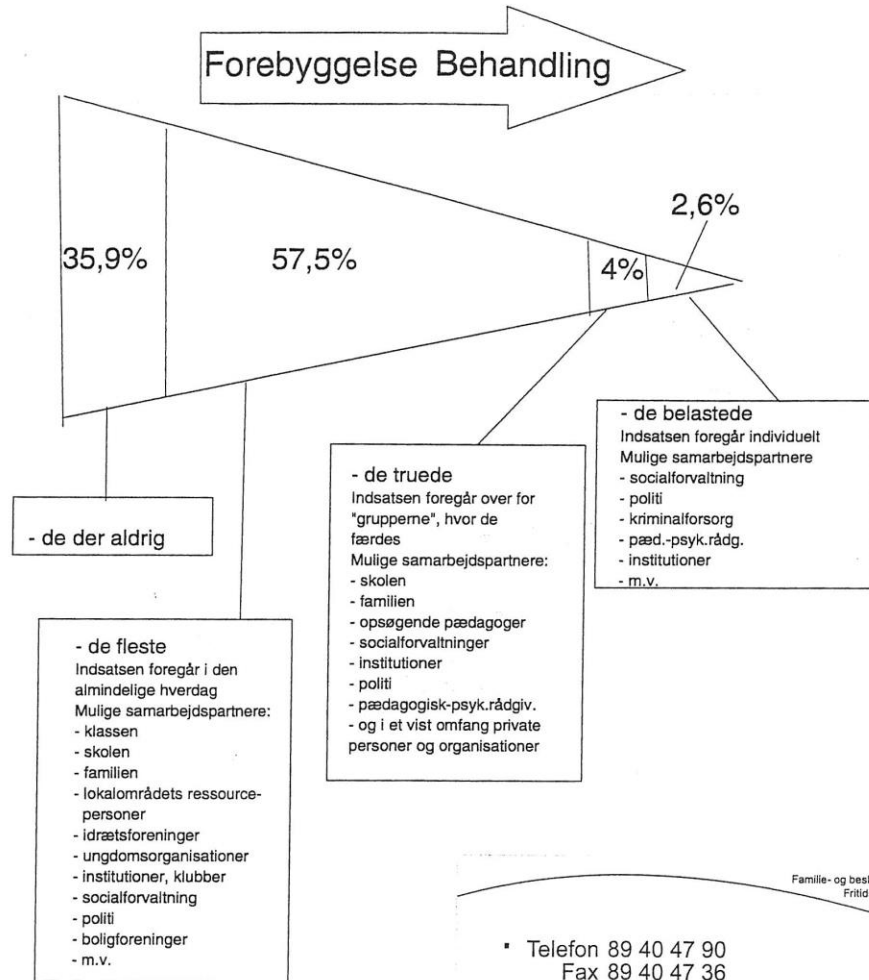
Børne- og ungdomskriminalitet *



* Figuren viser, at det er meget få af de unge, der begår kriminalitet.

- De der aldrig** har begået kriminalitet.
- De fleste** har begået kriminalitet nogle få gange. Stopper af sig selv, men løber risiko for trods alt at blive "stempet". (Begår ca. 10% af kriminaliteten i aldersgruppen).
- De truede** de lidt kriminelle. (Begår ca. 10% af kriminaliteten).
- De belastede** de meget kriminelle. (Begår ca. 80% af kriminaliteten).

Forebyggelse Behandling



Familie- og beskæftigelsesforvaltningen
 Fritids- og kulturforvaltningen
 Skolevæsenet
 Politiet

▪ Telefon 89 40 47 90
 Fax 89 40 47 36

info@ssp-aarhus.dk
www.ssp-aarhus.dk

SSP
SSP samarbejdet i Aarhus
 Skt. Anna Gade 40, 8000 Aarhus C. Tlf. 89 40 47 90

UNGDOMAR I YAR-PROGRAMMET - LIVSSITUATION, FÖRÄNDRING OCH RESULTAT

Slutrapport om Youth at Risk i Borlänge 2000-2002

Päivi Turunen



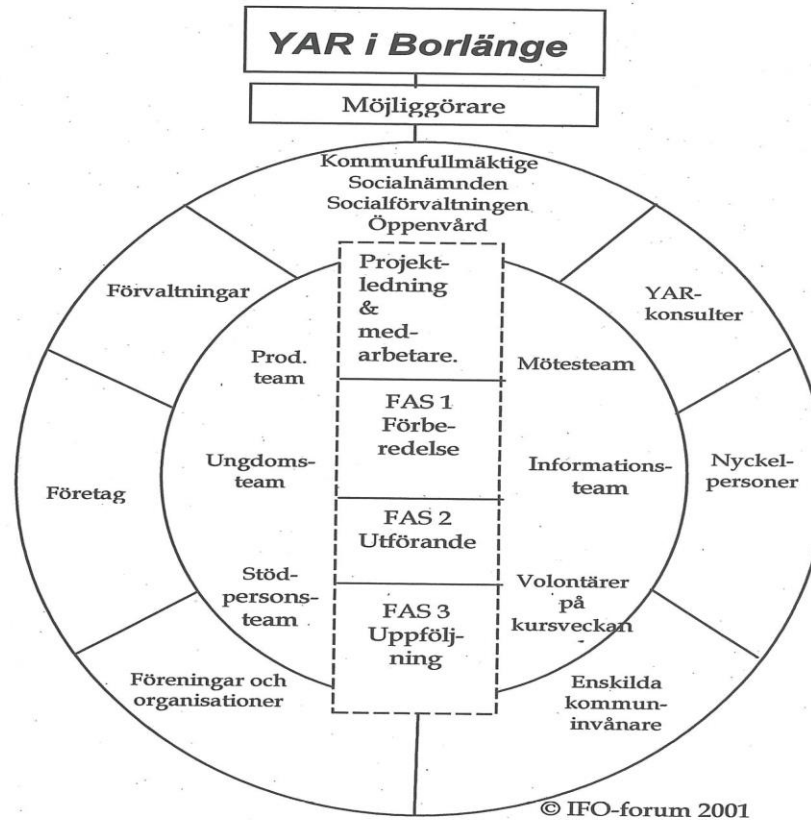
Arbetsrapport
2003



YAR-programmet – modell för allas deltagande

- Att mobilisera professionella aktörer och volontärer i ett lokalsamhälle att tillsammans arbeta för och med ungdomar i riskzon
- Professionellt och frivilligt arbete
- Samhällsarbete och distinktionsbaserat lärande (YAR-pedagogik)
- Förberedelse-utförande-uppföljning
(kursvecka)

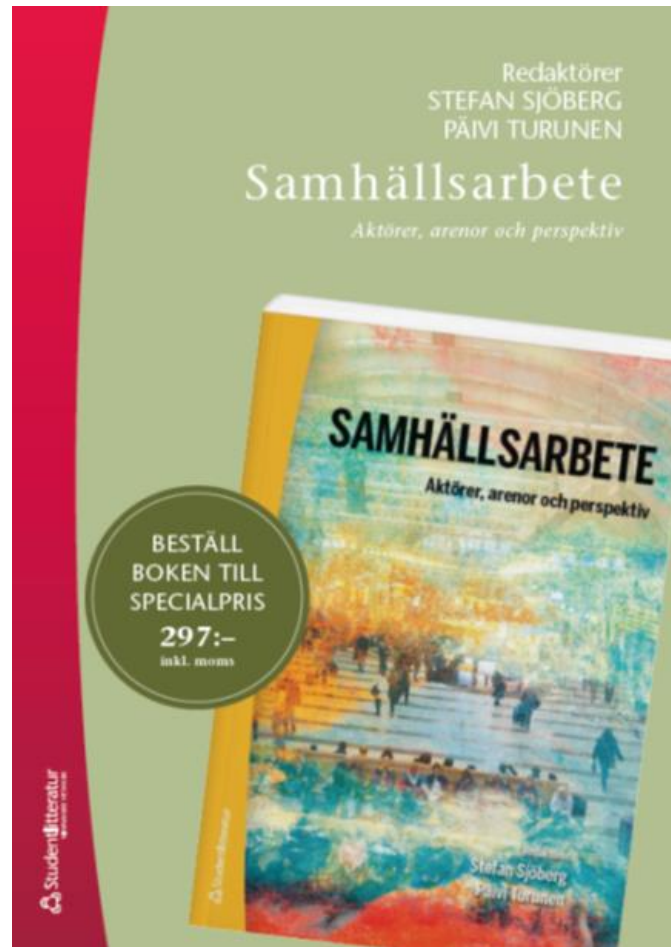
Figur 1. Organisationsbild av YAR i Borlänge 2001



Det räcker inte med tillfälliga projekt

- Även om de behövs för att initiera och experimentera något nytt
- Istället krävs långsiktiga insatser i utsatta lokalsamhällen
- Lokal mobilisering i form av samhällsarbete kräver tid och resurser
- Kan inte endast bedrivas av föreningar och frivilliga
- Det behövs också medverkan av de professionella
- i en handlingsorienterad samverkan
- samt kunskap- och metodutveckling
- i en komplex värld med komplexa problem

Samhällsarbete är utgiven av Studentlitteratur



Samhällsarbete: Aktörer, arenor och perspektiv av Sjöberg & Turunen (2018)

17 författare

Tväarsektoriell och –disciplinär

Fyra delar

Del I Utgångspunkter och utmaningar

Del II Aktuella exempel i Sverige

Del III Internationella perspektiv

Del IV Avslutande reflektioner

Del I Utgångspunkter

Samhällsarbetets begrepp, inriktningar och perspektiv

- lokal utveckling
- social planering
- social mobilisering

Samhällsförändringar som utmanar

Samhällsarbete i omvandling

Forskning och metoder för kunskap och handling

Del II Aktuella exempel i Sverige

Socialt hållbar samhällsplanering

Fältarbete i utsatta bostadsområden

Gemensamma krafter – en utökad familjecentral

Lokal konstaktivism – exemplet Konst-PIMPA

Ledarskap och samhällsarbete

Kamp för landsbygders synlighet och värden

Välfärdsstatens försvagning, ökade sociala problem och social mobilisering

Från kärnverksamhetsfokus till lokalt samhällsbyggande

Social mobilisering och nya sociala rörelser

Del III Internationella perspektiv

Civilsamhällets rationalisering i Sverige och Ryssland

Socialt företagande – från enskilt hjälparbete till
biståndsverksamhet i östra Europa

Empowerment i marginaliserade bostadsområden i Indien och
Sverige

Del IV Avslutande reflektioner

Samhällsarbete och den beständiga (o)jämligheten

Behovet att lyfta samhällsarbete åter i det sociala arbetets diskurs

Det behövs kritisk kunskap, institutionell förnyelse och ”möjlighetsansamling”

Boken erbjuder

Kunskaper om och metoder för förebyggande socialt arbete och social mobilisering på samhälls- och gruppnivå

Praktiska exempel samt forskning inom området

Jfr SOU 2018:32, s. 58-59

Samhällsarbete går helt i linje med SOU 2018: 32

Men vi lyfter även behovet av ett områdesperspektiv

Samhällsarbete i utsatta lokalsamhällen – från glesbygder till marginaliserade förorter

Även virtuella och imaginära rum

Kritiska samhällstudier, omvärldsanalyser samt social mobilisering av såväl professionella som alla andra

Referenser

- Arbete finska zigenare/romer (Turunen, 1984)
- Jippo eller medborgarinflytande? En studie av samhällsarbete i ett nybyggt bostadsområde – Skarpnäcksfältet (Turunen, 1988)
- Social mobilisering. Om samhällsarbete i Sverige (Sundh & Turunen, red., 1992/2000)
- Ungdomar i YAR-programmet: livssituation, förändring och resultat. Slutrapport om Youth at Risk i Borlänge 2000-2002 (Turunen, 2003).
- Samhällsarbete i Norden – diskurser och praktiker i omvandling (avh) (Turunen, 2004).
<http://lnu.diva-portal.org/smash/get/diva2:206461/FULLTEXT01>
- Deltagardemokratiska och systemiska metoder för komplexa problem och samhällsentreprenörskap. Ett komparativt perspektiv (Turunen, 2013).
https://www.socav.gu.se/digitalAssets/1459/1459397_turunen-deltagardemokratiska-130923.pdf
- Community work as a socio-spatial response to the challenge of glocal segregation and vulnerability by Turunen (2017). In M. Livholts & Bryant, eds, Social Work in a Glocalized World.
- Framtidsutmaningar för alternativ omsorg i glesbygd (Turunen & Marusarz, 2017). I: Johansson, Social omsorg i socialt arbete.
- Community Art with Youth in a Divided Residential Area in Sweden - the Emergence of Art-PIMPA, *Community Development Journal* 2018/53, Nordiskt specialnummer.
- Samhällsarbete: aktörer, arenor och perspektiv (Sjöberg & Turunen, red., 2018)
- Se även Social mobilisering. Lärdomar från fyra svenska städer (Andersson & Armberntsson, 2016)

Tack för uppmärksamheten

Päivi Turunen

Högskolan i Gävle

Avdelningen för socialt arbete och kriminologi

Paivi.Turunen@hig.se

Vi utvecklar kunskapen om en hållbar livsmiljö

